

文章、画像、図表を含むすべての情報は、Hangzhou EZVIZ Software Co., Ltd. (以下、「EZVIZ」とする)の所有するものとします。本ユーザーマニュアル(以下、「本マニュアル」とする)は、EZVIZの事前の書面による許可なく、部分的または全体的にかかわらず、再生産、変更、翻訳または配布できないものとします。特に規定されていない限りEZVIZは明示の有無によらず本マニュアルに関しての補償はおこないません。


このマニュアルについて

本マニュアルには製品の使用および管理についての指示が含まれています。ここに記載されている写真、表、画像およびその他すべての情報は説明のみを目的としています。本マニュアルに含まれる情報は、ファームウェア更新やその他の理由で通知なく変更されることがあります。最新版は、EZVIZ™ Web サイトを参照してください(<http://www.ezviz.com>)。

改訂記録

ニューリリース - 2025 年 1 月

商標に関する確認

EZVIZ™, などのEZVIZの商標およびロゴは、さまざまな国や地域におけるEZVIZの所有物です。以下に示されたその他の商標およびロゴは、各権利保有者の所有物です。

法的免責事項

適用法により許容される範囲内で、記載の製品とそのハードウェア、ソフトウェアおよびファームウェアは、あらゆる不具合やエラーを含め、そのままの形で提供されるものとし、EZVIZでは、明示の有無によらず、一切の保証(性能、品質、特定の目的に対する適合性および第三者の権利非侵害を含みますが、これらに限定しない)を行いません。EZVIZおよびその取締役、役員、従業員または代理人は、本製品の利用に関連する事業利益の損失や事業妨害、データや文書の損失に関する損害を含む特別、必然、偶発または間接的な損害に対して、たとえEZVIZがそれらについて通知を受けていたとしても、一切の責任を負いません。

適用法で認められる最大限の範囲において、いかなる場合も、すべての損害に対するEZVIZの責任総額は、本製品の当初の購入価格を超えないものとします。

EZVIZは、以下に起因する製品の中断またはサービスの終了の結果から生じる人身傷害または財産上の損害に対して一切の責任を負わないものとします。A) 不適切なインストールまたは要求以外の使用、b) 国または公共の利益の保護、c) 不可抗力、d) ご自身または第三者(第三者の製品、ソフトウェア、アプリケーションなどの使用を含むが、これらに限定されない)に起因するもの。

インターネットアクセスを伴う製品に関して、当該製品の一切の使用は、お客様自身の責任によるものとします。EZVIZは、異常操作、プライバシー漏えいまたはサイバー攻撃、ハッキング、ウィルス検査やその他のセキュリティリスクから生じるその他の損害に対して一切の責任を負わないものとします。ただし、必要に応じて、EZVIZは適宜技術サポートを提供します。監視法やデータ保護法は、法域によって異なります。本製品のご使用前に、使用地の裁判管轄地域におけるすべての関連法を確認して、必ず適用法に準拠するように利用してください。本製品が不正な目的で使用された場合EZVIZは責任を負わないものとします。上記と適用法における矛盾がある場合については、後者が優先されます。

目次

重要な安全上の注意事項	1
概要	2
1. パッケージ同梱物	2
2. きほん	3
セットアップ	4
1. EZVIZ アプリの入手	4
2. 取り付けブラケットを取り外す	5
3. バッテリーを完全に充電して取り付けてください	5
4. ドアベルを EZVIZ アプリに追加してください	6
5. チャイムを接続してください	7
設置	8
1. 設置場所を選択します	8
2. ドアベルを設置します	10
オプション 1: バッテリー電源のみ	10
1. 取り付けブラケットを設置する	10
2. ドアベルを取り付けブラケットに取り付けてください	11
オプション 2: ケーブルによる接続	11
1. 主電源を切る	11
2. 既存のドアベルを取り外す (任意)	11
3. 取り付けブラケットを設置する	12
4. 電線を接続します	13
5. ドアベルを取り付けブラケットに取り付けてください	13
メンテナンス	14
1. 傾斜取り付けブラケットを使用してください	14
2. 定期的にドアベルを掃除してください	14
EZVIZ アプリにデバイスを表示する	15
1. ライブビュー	15
2. 設定	16
EZVIZ Connect	17
1. Amazon Alexa を使用する	17
1. Google Assistant を使用する	18
FAQ	18
ビデオ製品使用イニシアチブ	19

重要な安全上の注意事項

重要！

1. 本製品を設置または使用する前に、ユーザーマニュアルをよくお読みください。
2. 本製品を他社にインストールする場合、必ず、本マニュアルまたはそのコピーを、そのエンドユーザーにお渡しください。

安全対策：

1. このシステムを完全に安全に操作するためには、設置者、利用者、および技術者がこのマニュアルに記載されているすべての安全手順に従うことが不可欠です。
2. 必要に応じて、各項目に警告文と警告記号が記載されています。
3. 本製品は、設置する国の該当基準に従って設定する必要があります。

マニュアルに従わないことによって引き起こされた損害は保証を無効にします。当社では、その結果生じた損害について一切責任を負いません。

誤用または安全上の注意事項の不遵守によって生じた資産や人物への損害について、当社は責任を負いません。

本製品は、安全上の指示に完全に準拠して製造されています。この状態を維持し、製品を最大限に活用するために、使用者は本書に記載された安全上の指示と警告を遵守する必要があります。



この記号は、感電または短絡の危険性があることを示しています。

- このデバイスを異なる電圧で使用しようとしないでください。
- システムのすべての電気接続が使用方法に準拠していることを確認してください。
- 商業施設では、電気設備事故防止規則を遵守していることを確認してください。
- システムに接続されている他のデバイスの使用手順に従う必要があります。
- 機器の操作や安全に関する疑問がある場合は、経験豊富な人に連絡してください。
- 濡れた手で電気機器のプラグを差し込んだり抜いたりしないでください。
- この製品を取り付ける際には、電源供給ケーブルが損傷の危険にさらされていないかを確認してください。
- 破損した電気ケーブルは絶対にご自分で交換しないでください。この場合は、それらを取り除いて専門家に連絡してください。
- メインの電源供給は、デバイスに近く、簡単にアクセスできる場所に配置する必要があります。
- ネットワークに常時接続されている機器の建物配線設備には、簡単に手が届く開閉装置（スイッチ遮断器、サーキットブレーカーまたは同等の機器）が常設されている必要があります。
- 本機が十分に換気されるように、機器周囲から障害物を取り除いてください。
- 換気口を新聞紙、テーブルクロス、カーテンなどの物で覆ってはいけません。
- 火のついたろうそくなどの裸火を機器の上に置かないでください。
- 製品の動作温度を遵守してください。
- 機器を流水や水しびきにさらさないでください。また、液体が入った物を機器の上に置かないでください。

概要

1. パッケージ同梱物



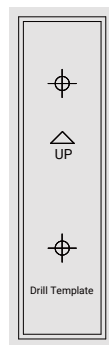
ドアベル (×1)



マウントブラケット (×1)



傾斜型マウント取付金具 (×1)



ドリルテンプレート (×1)



チャイム (×1)



バッテリー (×2)



Type-C ケーブル (×1)



ピン (×1)



ねじキット (×1)



U 字型ワイヤ (×2)



ワイヤコネクタ (×2)



規制情報 (×2)



クイックスタートガイド (×1)



ビデオ / オーディオ監視ステッカー (×1)

❗ チャイムの外観は実際に購入されたものと異なる場合があります。

2. きほん

ドアベル

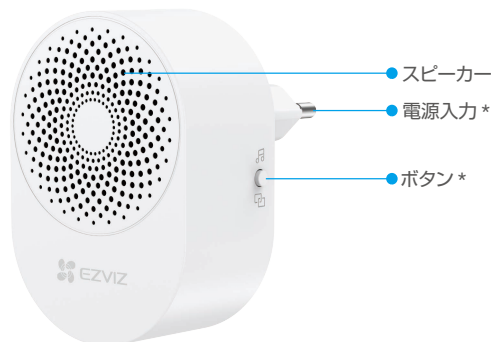
ドアベルは玄関に設置されており、監視、録画、検知、ドアベル呼び出しなどの機能を備えています。



名称	説明
ドアベルボタン	誰かがドアベルボタンを押すと、LED インジケーターが点灯し、室内チャイムが鳴り、EZVIZ アプリで映像を確認できます。
LED インジケータ	●●●● 青く素早く点滅: ドアベルは Wi-Fi 設定可能状態です。
	●●● 3 秒後に青色になり消灯します: ドアベルが作動し、ドアベルのバッテリー残量が 20% 以上です。
	●● 3 秒後に赤くなり消灯します: ドアベルが作動し、ドアベルのバッテリー残量が 20% 未満です。
	●●● 赤色が 3 回点滅: ドアベルが作動し、ドアベルのバッテリーが消耗しました。
リセットボタン	リセットボタンを 4 秒間押し続けると、すべてのパラメーターが初期設定に戻り、ピープ音が鳴ります。
バッテリーインジケータ	●●● 赤色で点灯: バッテリーの充電中。
	●●● 緑色で点灯: バッテリー満充電。

チャイム

チャイムは屋内に設置され、鳴るなどの機能があります。



名称	説明
ボタン	・ 着信音を変更：一度押して着信音を変更してください。新しい着信音は 2 回鳴ります。 ・ ペ어링モード 5 秒間長押ししてペアリングモードに入ります。
電源入力	100 ～ 240 V AC、50/60Hz

セットアップ

以下の手順に従ってドアベルを設定してください

1. EZVIZ アプリを入手し、EZVIZ アプリアカウントにログインします。
2. 取り付けブラケットを取り外してください。
3. バッテリーを完全に充電して取り付けてください。
4. ドアベルを EZVIZ アプリのアカウントに追加してください。
5. チャイムを差し込んでください。

1. EZVIZ アプリの入手

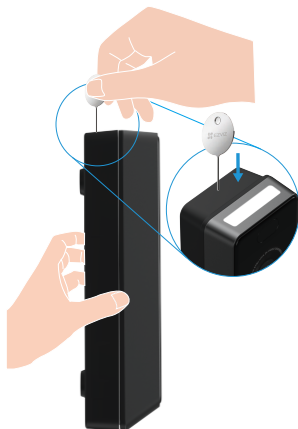
1. 携帯電話を Wi-Fi ネットワークに接続します (推奨)。
2. App Store または Google Play™ で「EZVIZ」を検索して、EZVIZ アプリをダウンロードしてインストールします。
3. アプリを起動し、EZVIZ ユーザーアカウントを登録します。



i 既にアプリを使用している場合、最新バージョンであることをご確認ください。アップデートが入手できるかどうか確認するには、App Store に進み、EZVIZ を検索してください。

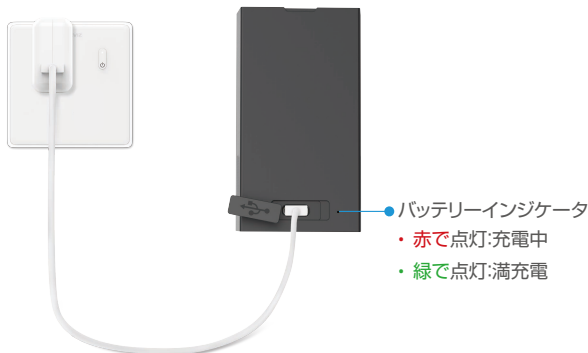
2. 取り付けブラケットを取り外す

パッケージ内には、ドアベルが取り付けブラケットと組み立てられています。初回使用時には、付属のピンを使用してドアベル上部の取り外し穴を押し続け、取り付けブラケットを取り外す必要があります。



3. バッテリーを完全に充電して取り付けてください

初めてドアベルを使用する前に、バッテリーを完全に充電することをお勧めします。バッテリーが2個付属しています。バッテリーを充電するために、電源アダプター(DC5V 2A、別途購入)を介して電源コンセントに接続してください。



- ① DC5V 2Aの電源アダプターを購入してください。パッケージには含まれていません。
- ・パッケージに同梱されているType-Cケーブルの使用を推奨します。
- ・電源コンセントは電源アダプタの近くに設置すること。また、簡単にアクセスできる状態にすること。
- ・温度が45度を超える場合や0度未満の場合は、バッテリーを充電しないでください。
- ・屋外で電源アダプターを使用してバッテリーを充電することは許可されていません。
- ・バッテリーを完全に充電するには約4.5時間かかります。
- ・ドアベルにバッテリーが装着されたまま充電しないでください。充電する際は必ずバッテリーを取り外してください。
- ・バッテリーモデル: PH21700-1S2P。バッテリー製造業者: Fenghuang New Energy (Huizhou) Co., Ltd. 交換には必ず同じバッテリーモデルを使用してください。

バッテリーが完全に充電されたら、ドアベルにバッテリーを取り付けてください。

1. バッテリーの上部をドアベルのバッテリーチャンバーの上端に合わせてください。
2. バッテリーの下部をバッテリーチャンバーに押し込んでください。

バッテリーを取り付けると、ドアベルが自動的に電源オンになり、LED インジケーターが青色で高速点滅し、画面に QR コードが表示されます。これにより、ドアベルが Wi-Fi 設定の準備が整ったことを意味します。

バッテリーの挿入



ドアベル電源オン



LED インジケータ
青く素早く点滅



ドアベルからバッテリーを取り外すには、バッテリーの下部両側をつかみ、上に引き上げてください。



バッテリーグリップ

4. ドアベルを EZVIZ アプリに追加してください

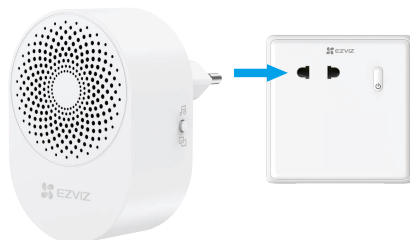
1. EZVIZ アプリを使ってアカウントにログインします。
2. ホーム画面で右上隅の「+」をタップし、QR コードスキャンインターフェイスを開きます。
3. ドアベルの画面またはクイックスタートガイドの表紙にある QR コードをスキャンしてください。



4. EZVIZ アプリのウィザードに従って Wi-Fi 設定を完了し、ドアベルを EZVIZ アプリのアカウントに追加してください。

5. チャイムを接続してください

チャイムを屋内の電源コンセントに差し込んでください。チャイムは自動的にドアベルと連携します。



i ドアベルとチャイムの接続障害を距離による問題で回避するために、ドアベルを設置する場所に最も近い電源コンセントにチャイムを設置してください。設置効果は以下の図に示されています。



1. 設置場所を選択します

1. 推奨設置場所:

ドアの外側の壁で、ドアノブに近い側に示されている通り。

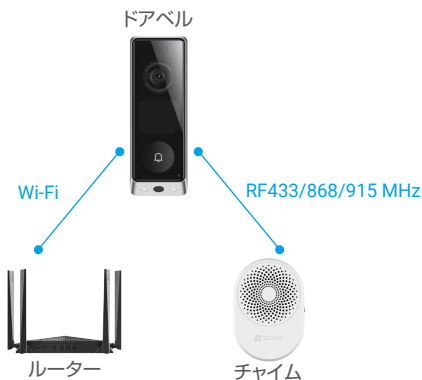


2. 推奨設置高度: 1.2～1.5メートル。

3. 設置場所を選ぶ際には、以下に注意してください

- ・ 家庭環境では、ドアベル、チャイム、ルーターをできるだけ近くに配置することをお勧めします。
- ・ 以下の4つの条件では設置は**推奨されません**：
 - 金属製のドアやドア枠に
 - 金属物体が多い場所で
 - 耐荷壁の隅に
 - 仕切り壁が多い寝室で。

ドアベル、ルーター、チャイムを含む通信トポロジは以下の通りです。



ドアベルはルーターにできるだけ近い場所に設置する必要があります。

ドアベルの設置場所を確認した後、設置場所でドアベルボタンを押して、チャイムが期待通りに鳴るか、EZVIZアプリのライブビューがスムーズに再生されるかを確認してください。



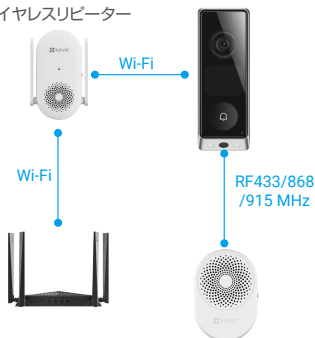
Q: チャイムが鳴らない場合はどうすればいいですか？

A: チャイムが鳴らない場合は、チャイムの設置場所を調整して、チャイムをドアベルに近づけてください。

Q: EZVIZ アプリのライブビューがスムーズに再生されない場合やネットワーク信号が弱い場合はどうすればよいですか？

A: EZVIZ アプリのライブビューがスムーズに再生されない場合やネットワーク信号が弱い場合、ドアベルとルーターの距離が遠すぎる可能性があります。この場合、ルーターとドアベルを接続するために、EZVIZ ワイヤレスリピーターを別途購入することをお勧めします。通信ボロゾーには追加のワイヤレスリピーターが含まれています。

ワイヤレスリピーター



信号中継器として機能するだけでなく、ワイヤレス中継器はセカンダリチャイムとしても使用できます。このシナリオでは、通信ボロゾーは次のようになります。

ワイヤレスリピーター



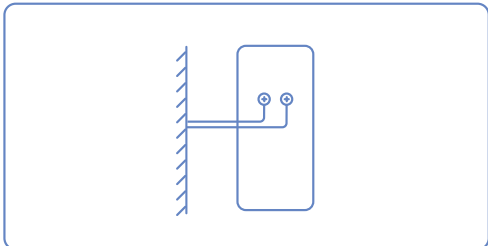
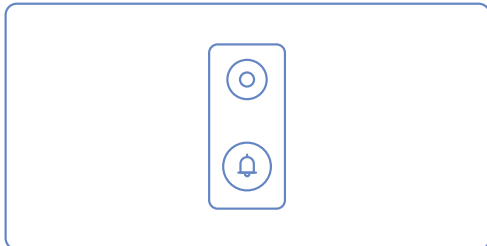
2. ドアベルを設置します

i ドアベルを設置する前に、ドアベルが EZVIZ アプリに追加されていることを確認してください。

ドアベルを設置する前に、ドアベルの電源供給方法を選択する必要があります。

・オプション 1: バッテリー電源のみ

・オプション 2: ケーブルによる接続



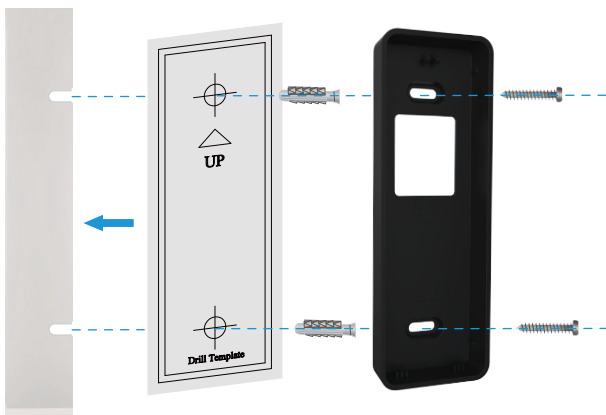
バッテリーの充電が面倒な場合は、有線接続を選択し、以下の仕様を満たす電源にドアベルを接続することができます **50 または 60Hz、40VA 最大、8-24 ボルト AC**。

i ドアベルを DC 電源のインターホンシステムやその他の DC 電源に接続しないでください。

オプション 1: バッテリー電源のみ

1. 取り付けブラケットを設置する

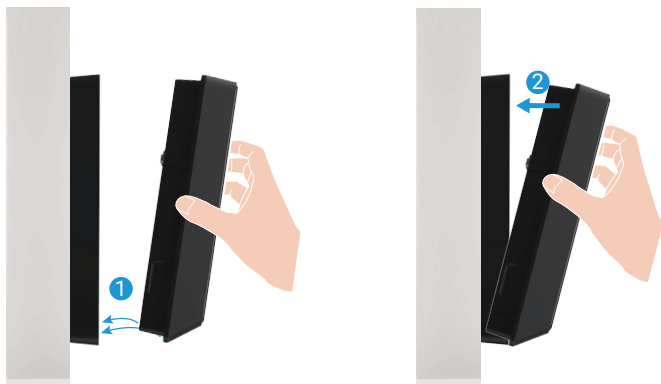
1. 設置場所の表面にドリルテンプレートを置き、ドリルテンプレートに従ってネジ穴を 2 つ開けてください。
2. **(任意)** 掘削した穴にアンカーを挿入してください。木製の表面の場合、アンカーを使用する必要はありません。
3. 付属の金属ネジ (PA3 × 25) を使用して取り付けブラケットを固定してください。



- i**
- ・ 穴あけにはΦ 6mm のドリルビットを使用することをお勧めします。
 - ・ パッケージに同梱されているアンカーと金属ネジを使用してください。
 - ・ 傾斜型取付ブラケットがパッケージに同梱されています。補助的な取り付けブラケットとして使用でき、より特定の視野角をカバーすることができます (“傾斜取り付けブラケットを使用してください”を参照)。

2. ドアベルを取り付けブラケットに取り付けてください

1. ドアベルの底部にある取り付けスロットを、取り付けブラケットの下部にあるロックタブと合わせてください。
2. ドアベルの上部を取り付けブラケットに押し込んでください。ドアベルがしっかり固定されているか確認するために、ドアベルを優しく引っ張ってみてください。

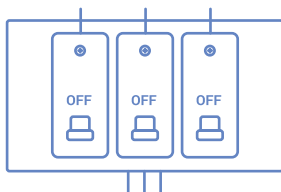


オプション 2: ケーブルによる接続

1. 主電源を切る

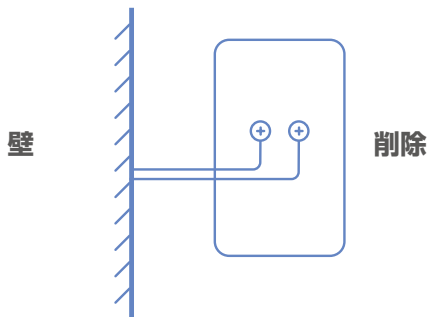


メインスイッチがオフになっていることを確認してください。



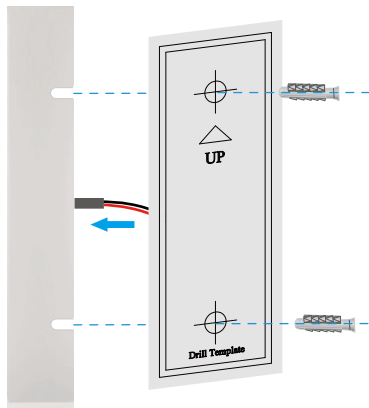
2. 既存のドアベルを取り外す（任意）

既存のドアベルを壁から取り外し、配線を外してください。

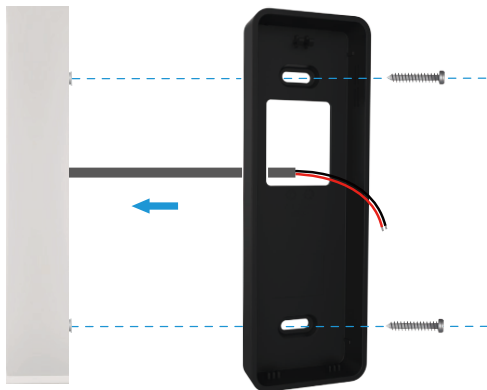


3. 取り付けブラケットを設置する

1. 設置場所の表面にドリルテンプレートを置き、ドリルテンプレートに従ってネジ穴を2つ開けた後、ドリルテンプレートを取り外してください。
2. (任意) 掘削した穴にアンカーを挿入してください。木製の表面の場合、アンカーを使用する必要はありません。



3. 取り付けブラケットの穴にドアベルの配線を通してください。
4. 付属の金属ネジ (PA3×25) を使用して取り付けブラケットを固定してください。



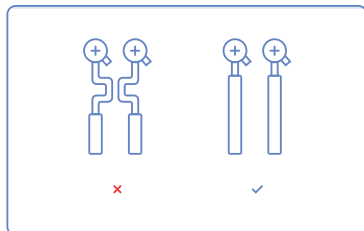
- ①
- ・ 穴あけにはΦ 6mm のドリルビットを使用することをお勧めします。
 - ・ パッケージに同梱されているアンカーと金属ネジを使用してください。
 - ・ 傾斜型取付ブラケットがパッケージに同梱されています。補助的な取り付けブラケットとして使用でき、より特定の視死角をカバーすることができます(“[傾斜取り付けブラケットを使用してください](#)”を参照)。

4. 電線を接続します

取付ブラケットから壁から出ているワイヤーを、ドアベルの背面にある端子に接続します。どちらの配線もどちらのネジにも接続できます。順序は関係ありません。

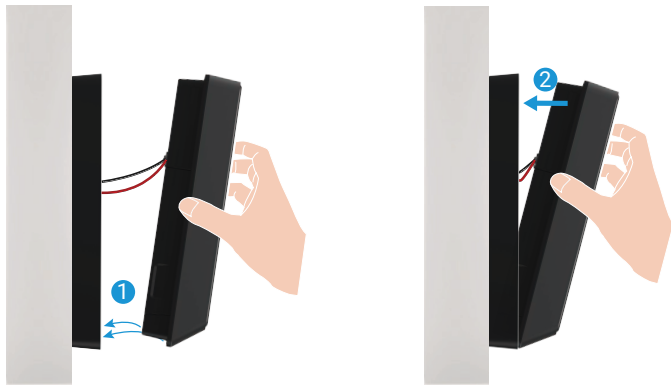


- ・安全上の理由から、配線を約 1cm の長さで露出するように切断または剥離してください。ドアベルの背面にある端子ネジにワイヤーの端を固定するためにドライバーを使用してください。
- ・2 本の配線が短絡を起こさないようにしてください。どちらかの配線がほつれている場合は、しっかりとねじってください。



5. ドアベルを取り付けブラケットに取り付けてください

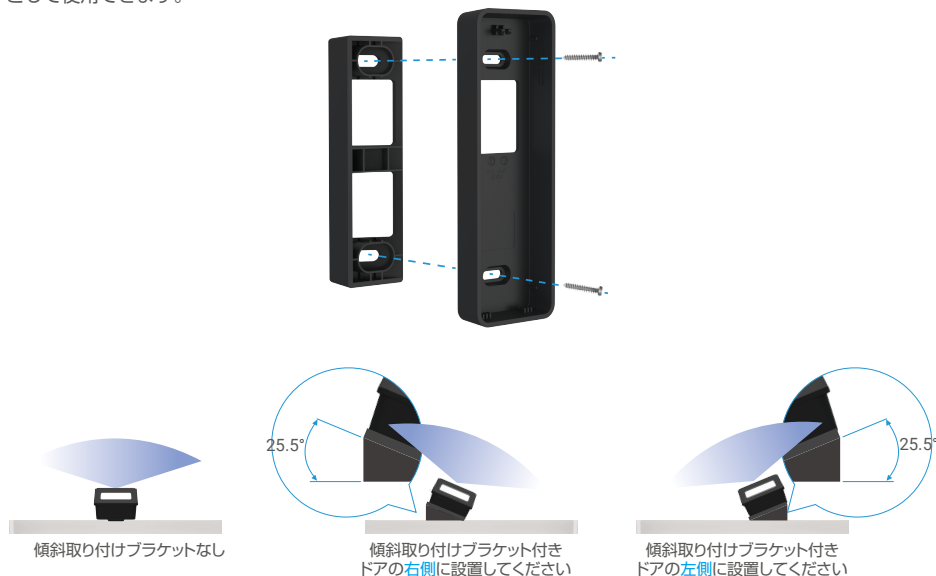
1. ドアベルの底部にある取り付けスロットを、取り付けブラケットの下部にあるロックタブと合わせてください。
2. ドアベルの上部を取り付けブラケットに押し込んでください。ドアベルがしっかり固定されているか確認するために、ドアベルを優しく引っ張ってみてください。



メンテナンス

1. 傾斜取り付けブラケットを使用してください

傾斜型取付ブラケットがパッケージに同梱されています。特定の側面をより詳しく見たい場合は、補助的な取り付けブラケットとして使用できます。



2. 定期的にドアベルを掃除してください

ドアベルのレンズとセンサーは、定期的または必要に応じて清掃することをお勧めします。これにより、鮮明なビデオ録画とドアベルの正常な機能が確保されます。レンズペーパーや水に浸した綿棒を使用して拭くことができ、ティッシュペーパーや布のような柔らかい素材を使ってドアベルを掃除することもできます（掃除用の素材はご自身で準備してください）。

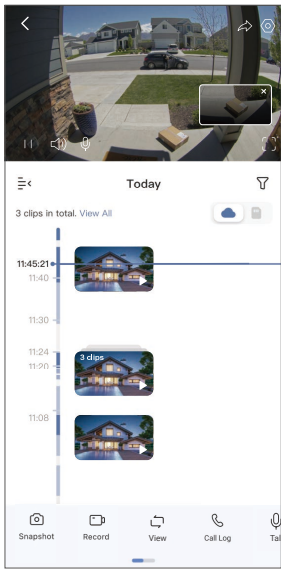


EZVIZ アプリにデバイスを表示する

1 アプリインターフェイスはバージョンのアップデートにより異なり、お使いのスマートフォンにインストールされたアプリのインターフェイスが優先されます。






1. ライブビュー

EZVIZ アプリを起動し、ドアベルのデバイスページに移動して、ライブビューのボタンをタップしてください。ライブ映像を確認したり、スナップショットや録画を行ったり、必要に応じて映像の解像度を選択することができます。



1 スクリーンを左右にスワイプして、アイコンを表示します。

アイコン	説明
	共有。デバイスを共有したい相手と共有します。
	設定。デバイスの設定を表示または変更します。
	一時停止 / 再生。ライブビューを一時停止または再生します。
	サウンド。ライブビューの音声をオンまたはオフにします。
	話す。アイコンをタップし、画面の指示に従ってドアベルの前にいる人と話したり聞いたりしてください。
	全画面。あなたの視野にフルスクリーンディスプレイを楽しむためにタップしてください。
	(フルスクリーンモードでのみ表示)履歴ビデオクリップを表示します。
	スナップショット。スナップショットを撮影します。
	録画。録画を手動で開始 / 停止します。
	表示表示モードを切り替える。
	呼び出しログ。呼び出しログが表示されます。

アイコン	説明
	解像度。クアッド HD、フル HD、ハイディフィニション、または標準からビデオ解像度を選択してください。
	近くのデバイス。タップして、マルチスクリーンライブビューの利用可能な近くのデバイスを選択します。
	PiP (ピクチャインピクチャ)。使用中のアプリの上にビデオが表示されます。
	ヒント。デバイスに関する詳細情報を表示するにはタップしてください。
	並べ替える。上記の全機能の順序を並べ替えます。

2. 設定

設定ページでドアベルのパラメーターを設定できます。

パラメータ	説明
	バッテリーレベル。
名称	ここでデバイス名を表示するかタップしてカスタマイズできます。
バッテリー	ここでバッテリーの残量が確認できます。
インテリジェント検知	デバイスには、さまざまな検出タイプを選択できます。
メッセージ通知	デバイスメッセージとEZVIZアプリ通知を管理できます。
オーディオ設定	あなたのデバイスに関連するオーディオパラメータを設定できます。
画像設定	デバイスに関連する画像パラメーターを設定できます。
スクリーン設定	ここでドアベルの画面を有効化または無効化し、画面の明るさを調整できます。  自動輝度調整に対応しています。
照明設定	デバイスに関連する照明パラメータを設定できます。
スピーカー設定	スピーカーに関連するパラメーターを設定できます。
記録リスト	メモリーカードのデバイスストレージ状態を確認できます。
訪問者返信	自動返信を有効にして音声返信を追加できます。誰かがドアベルのボタンを押し、設定された時間内に応答がない場合、自動的に音声返信が送信されます。
プライバシー設定	暗号化パスワードを使用してビデオを暗号化し、プライバシーエリアをカスタマイズできます。
ネットワーク設定	接続ステータスを確認できます。
デバイス情報	ここでデバイス情報が確認できます。
デバイスを共有する	家族やゲストとデバイスを共有できます。
EZVIZクラウド	クラウドストレージに登録して管理できます。
デバイスを削除	タップすると、EZVIZアプリからデバイスが削除されます。

1. Amazon Alexa を使用する

この手順で、Amazon Alexa を使って EZVIZ のデバイスをコントロールすることができます。プロセス中に問題が発生した場合は、**トラブルシューティング**を参照してください。

使用を開始する前に、以下を確認してください。

1. EZVIZ端末が、EZVIZアプリに接続されている。
2. EZVIZアプリで「ビデオ暗号化」をオフにして、デバイス設定 ページの「音声」をオンにします。
3. Alexa対応デバイス（Echo Spot、Echo-Show、新型Echo-Show、Fire TV（全世代）、Fire TV stick（第2世代のみ）、Fire TV Editionスマートテレビなど）を所有している。
4. Amazon Alexaアプリがスマートデバイスにインストールされており、アカウントも作成済みである。

Amazon Alexa で EZVIZ デバイスを操作する方法:

1. Alexaアプリを開き、メニューから「スキルとゲーム」を選択します。
2. スキルとゲームの画面で「EZVIZ」と検索すると、「EZVIZ」のスキルを確認することができます。
3. EZVIZデバイスのスキルを選択し、**使用を有効にする**をタップします。
4. EZVIZのユーザー名とパスワードを入力し、サインインをタップします。
5. **承認**ボタンをタップして、AlexaのEZVIZアカウントへのアクセスを許可してAlexaがEZVIZデバイスをコントロールできるように設定します。
6. 「EZVIZが正常にリンクされました」と表示されるので、デバイスの検出をタップして、AlexaにすべてのEZVIZデバイスを検出させます。
7. Alexaアプリのメニューに戻り、「デバイス」を選択すると、デバイスの下にすべてのEZVIZデバイスが表示されます。

音声コマンド

Alexaアプリの「スマートホーム」メニュー、またはAlexaの音声コントロール機能を使って、新しいスマートデバイスを検出します。

デバイスが検出された場合、当該デバイスを音声でコントロールすることができます。Alexaに簡単なコマンドを話しかけてみてください。

トラブルシューティング

Alexaがデバイスを検出しない場合、どうすればいいですか？

インターネット接続に問題がないかどうか、確認してください。

スマートデバイスを再起動して、Alexaで再検出できるか、お試しください。

Alexaでデバイスのステータスが「オフライン」となっているのはなぜですか？

デバイスがネットワークから切断されている可能性があります。スマートデバイスを再起動し、Alexaで再検出してみてください。

ルーターがインターネットに接続されているかどうかを確認して、もう一度お試しください。

 Amazon Alexa が利用可能な国の詳細については、Amazon Alexa の公式サイトをご覧ください。

2. Google Assistant を使用する

Google Assistant を使って、Google Assistant の音声コマンドにより、EZVIZ 端末を起動してライブ視聴することができます。

以下の端末とアプリが必要です:

1. 動作するEZVIZアプリ。
2. EZVIZアプリで「ビデオ暗号化」をオフにして、デバイス設定 ページの「音声」をオンにします。
3. 動作するChromecastが接続されているテレビ。
4. スマートフォン上のGoogle Assistantアプリ。

使用を開始する前に、以下の手順にしたがってください。

1. EZVIZデバイスを設定し、アプリで正常に動作することを確認します。
2. App StoreまたはGoogle Play™からGoogle Homeアプリをダウンロードし、Googleアカウントにログインします。
3. マイホーム画面で左上の「+」をタップし、メニューリストから「デバイスの設定」を選択して、設定画面に移動します。
4. 「Googleと連携する」をタップして「EZVIZ」と検索すると、「EZVIZ」のスキルが表示されます。
5. EZVIZのユーザー名とパスワードを入力し、サインインをタップします。
6. 承認ボタンをタップして、GoogleのEZVIZアカウントへのアクセスを許可してGoogleがEZVIZデバイスをコントロールできるように設定します。
7. 「**アプリに戻る**」をタップします。
8. 上記の手順で認証を完了させます。同期が完了すると、EZVIZサービスがサービス一覧の下に表示されます。EZVIZアカウントの下にある互換性のあるデバイスのリストを見るには、EZVIZサービスのアイコンをタップしてください。
9. では、いくつかのコマンドを試してみましょう。システムの設定時に作成したドアベルの名前を使います。

ユーザーは、デバイスを単一のエンティティとして、またはグループとして管理することができます。ルームにデバイスを追加することで、ユーザーは1つのコマンドでデバイスのグループを同時に管理することができます。

詳細はリンク先を参照してください。

<https://support.google.com/googlehome/answer/7029485?co=GENIE.Platform%3DAndroid&hl=en>

FAQ

Q: ビデオ暗号化パスワードは何ですか？

- A: デフォルトのビデオ暗号化パスワードは、デバイスの認証コードであり、ドアベルラベルに記載された 6 文字の大文字です。EZVIZ アプリの「設定」>「デバイス情報」からも認証コードを取得できます。

 デバイスの詳細については、www.ezviz.com/jp を参照してください。

ビデオ製品使用イニシアチブ

親愛なる EZVIZ ユーザーたち

テクノロジーは私たちの生活全般に影響を与えています。将来を見据えたテクノロジー企業として、私たちは技術が効率と生活の質を向上させる役割をますます認識しています。同時に、その不適切な使用がもたらす潜在的な害についても認識しています。例えば、映像製品は現実的で完全かつ明確な画像を記録できるため、事実を表現する上で大きな価値を持ちます。しかしながら、映像記録の不適切な配布、使用、および／または処理は、他人のプライバシーや正当な権利・利益を侵害する可能性があります。

EZVIZ は善意を目的とした技術の革新を目指し、本書では、すべてのユーザーがビデオ製品を適切かつ責任を持って使用することを強く推奨し、これによって、関連する慣行や使用が、適用法規に準拠し、個人の利益や権利を尊重し、社会的道徳性を促進する積極的な環境を共同で創造することを目指します。

以下に、EZVIZ のイニシアチブをご確認ください。

1. 各個人は合理的なプライバシーの期待を有しており、映像製品の使用はそのような合理的な期待と矛盾すべきではありません。したがって、公共の場にビデオ製品を設置する際には、監視範囲を明確にする警告通知を適切かつ効果的な方法で表示する必要があります。非パブリックエリアについては、利害関係者の同意を得た上でのみ映像製品を設置すること、他者の知らないうちに非常に見えにくい映像製品を設置しないことを含め、関係者の権利利益を慎重に評価するものとする。
2. ビデオ製品は、特定の時間と空間内での実際の活動を客観的に記録します。ユーザーは、自身をビデオ製品で保護する際に、他人の肖像権、プライバシー、その他の法的権利を侵害しないよう、あらかじめこの範囲に関わる人物と権利を合理的に特定する必要があります。お使いのカメラで音声録画機能を有効にすると、会話を含む音声は監視範囲内でキャプチャーされます。音声録画機能をオンにする前に、必要性和合理性を十分に理解するために、監視範囲内の潜在的な音源に関する包括的な評価を強く推奨します。
3. ビデオ製品は、使用中にユーザーの選択した製品機能に基づき、実際のシーンから音声や視覚データ（顔画像などの生体情報を含む可能性あり）を継続的に生成します。このようなデータは、利用または処理して使用することが可能です。ビデオ製品はあくまで技術的なツールであり、データの合法的かつ適切な使用を導く法的・道徳的基準を人間的に実践することはできません。重要なのは、生成されたデータを管理使用する人々の方法と目的です。したがって、データ管理者は適用される法令を厳守だけでなく、国際条約、道徳基準、文化的規範、公序良俗などの非強制ルールも十分に尊重する必要があります。また、プライバシーや肖像権等の合理的な利益を保護することを常に優先すべきである。
4. ビデオ製品によって継続的に生成される映像データには、さまざまな関係者の権利や価値その他の要求が含まれています。したがって、データセキュリティを確保し、製品を悪意のある侵入から守ることが非常に重要です。すべてのユーザーおよびデータ管理者は、製品とデータのセキュリティを最大限に高め、データ漏洩、不適切な開示または誤用を避けるため、アクセス制御の設定、ビデオ製品が接続される適切なネットワーク環境の選択、ネットワークセキュリティの確立と継続的な最適化を含むただしこれらに限定されない）すべての合理的かつ必要な措置を講じるものとしします。
5. ビデオ製品は社会の安全性向上に大きく貢献しており、日常生活のさまざまな面で引き続き積極的な役割を果たすと信じています。これらの製品を悪用して人権を侵害したり違法な活動を行ったりするいかなる試みも技術革新と製品開発の価値の本質に反します。すべてのユーザーがビデオ製品の使用を評価および監視するための方法や規則を確立するようお勧めし、これらの製品が常に正しく、慎重に、善意をもって使用されることを保証します。